

N°3

Septembre 2021

Section Sommartel

Club Alpin Suisse CAS

Club Alpino Svizzero

Schweizer Alpen-Club

Club Alpin Svizzer



Bulletin de la Section  
**Sommartel**

## ERRATUM

Une erreur s'est malencontreusement glissée dans le bulletin spécialement dédié à l'Assemblée Générale 2021. En effet, la date de l'assemblée inscrite dans le message du Président est fausse. L'assemblée générale se tiendra bien le mercredi **22 septembre 2021**, et non le 19 septembre comme annoncé.

# Invitation à L'Assemblée Générale

L'Assemblée Générale de la section Sommartel se tiendra le **mercredi 22 septembre 2021** au Forum de la Fondation J&M Sandoz, Lion-d'Or 8, 2400 Le Locle.

La séance débutera à 20h00 et sera présidée par notre cher Président Pierre Hirsig.

En raison du Covid, nous vous informons également que **le port du masque est obligatoire** et que, malheureusement, la traditionnelle verrée de clôture est supprimée. Néanmoins, une petite surprise vous attendra à la fin.

# Sommaire



## Couverture

Balfrin. Récit de Sophie en p.20

Composition du comité	p.4
Nouvelles des chalets	p.7
Petites annonces	p.8
Banquet et soirée des jubilaires	p.9
Récits de courses	p.10
Prochaines courses	p.23
Programme 2021	p.26



# BCBN

**Président**

Pierre Hirsig

032 931 15 70

079 466 86 57

pierre.hirsig@bluewin.ch

---

**Vice-président**

Poste à repourvoir!

Rafaël Tobler

079 555 83 46

tobler.rafael@gmail.com

---

**Secrétaire**

Sandrine Parlee

078 624 45 23

parleesandrine@gmail.com

---

**Gestion des Membres**

Audrey Virgilio

079 949 27 16

avirgilio@bluewin.ch

---

**Trésorier**

Laurent Vuille

032 931 80 28

079 256 77 02

vuille.laurent@gmail.com

---

**Responsable du Bulletin**

Joël Spitznagel

079 253 97 88

bulletin@cas-sommartel.ch

**Distribution du Bulletin**

Cédric Prêtre

021 634 93 45

079 758 20 75

latchaud@gmail.com

---

**Resp. Commission Cabane**

Monte Leone

Claude-André Montandon

032 861 40 31

079 434 98 74

clauandremontandon@gmail.com

---

**Resp. Commission des Chalets**

Poste à repourvoir!

Gervais Oreiller

032 931 68 38

077 478 07 67

gervaisor@bluewin.ch

---

**Resp. Commission des Courses**

Olivier Duvanel

032 931 07 22

076 557 22 25

o.duvanel@gmail.com

---

**Resp. Commission  
des Promotions**

Camille-Jean Jaccard

079 328 49 41

camille.jaccard@outlook.com

---

**Resp. Commission de Jeunesse**

Camille-Jean Jaccard

079 328 49 41

camille.jaccard@outlook.com

**Resp. Matériel**

Pierre-Denis Perrin

032 931 30 80

079 289 38 01

pierre.denis.perrin@gmail.com

---

**Resp. Bibliothèque**

Birgit Reymond

032 937 11 33

078 661 58 65

bireymond@bluewin.ch

---

**Resp. Environnement  
& Culture, Assesseur**

Cédric Prêtre

021 634 93 45

079 758 20 75

latchaud@gmail.com

---

**Resp. Marketing  
& Communications**

Raphaël Monnard

079 541 89 37

webmaster@cas-sommartel.ch

---

**SAS, Station de Secours  
Vue-des-Alpes Préposé  
aux secours**

Misaël Peter

079 532 42 51

misael.peter@bluewin.ch

---

**Resp. Groupe Aînés Marcheurs, PV des Assemblées**

Christiane Kernen  
032 914 39 87  
078 648 58 05  
ch.kernen@tranquille.ch

**Gérant Chalet Roche-Claire**

Philippe Roche-Meredith  
032 931 71 94  
079 627 48 45  
roche-claire@cas-sommartel.ch

**SAS, Station de secours**

**Vue-des-Alpes Caissier**  
Paul Laperrouza  
032 847 06 68  
079 932 56 79  
plp@melexis.com

**Vérificateurs des Comptes**

Elodie Matile  
077 530 03 36  
elodie.matile@bluewin.ch

**Gérant Chalet Fiottet**

Jacques Jeanneret  
032 853 62 45  
079 368 32 46  
fiottet@cas-sommartel.ch

Samuel Raccio  
079 847 69 30  
samuel.raccio@unifr.ch

**BIBLIOTHÈQUE**

Tous les membres de la section Sommartel possédant la clef de nos chalets ont accès à la bibliothèque, sise Rue de la Jaluse 29, 2400 Le Locle.

En bref, elle contient de la littérature, soit 92 grands livres édités de 1915 à 2006 et classés de A à Z, des livres documentaires de plusieurs pays, divers prospectus, des guides de randonnée, des topos d'escalade et de ski, ainsi que les cartes nationales «Swisstopo» au 1:25 000 et 1:50 000 et des cartes d'autres pays.

**DISTRIBUTION DU BULLETIN**

Désabonnement de la version papier, pour ceux qui n'utilisent que la version numérique:  
<https://www.cas-sommartel.ch/infolettre>

**Prochaine parution**

Bulletin N°4 - décembre 2021. Dernier délai pour envoyer son contenu: 26 novembre pour couvrir janvier et février 2022.

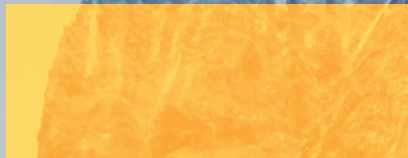
Ce bulletin est imprimé par:  
IDM 444 - Patrick Guerne  
Rue Numa-Droz 150, 2300 La Chaux-de-Fonds  
T. +41(0)32 925 39 59 [info@idm444.ch](mailto:info@idm444.ch)

swiss  
made



**DIXI**

**CH-2400 Le Locle**



**DIXI**

## PETIT MESSAGE DU GÉRANT DU FIOTTET

Chères et Chers clubistes,  
Je profite du bulletin pour vous donner quelques nouvelles du Fiottet.

Il se porte très bien et est prêt à poursuivre l'aventure. Nous avons continué à l'entretenir afin qu'il soit toujours là pour vous apporter son accueil et son soutien. Fin août 2021, il a été ravitaillé en boissons, nourriture, bois de feu, etc. Pour la saison automne-hiver, le chalet est paré et je vous promets qu'il fera bon s'y retrouver.

Pour vous, gardiennes et gardiens, je suis très content et fier de votre engagement envers notre Fiottet, car vous assurez lors de votre séjour au chalet une prestation formidable d'accueil et de contact. J'en veux pour preuve, lorsque je vous rends visite le dimanche matin, les discussions diverses qui s'élaborent et qui nous permettent de mieux nous connaître.

Pour votre info, je monte tous les lundis et j'ai plaisir à relever ma boîte où se trouvent les feuilles de gardiennage. N'oubliez pas svp de la glisser le dimanche soir!

Je vous donne, bien-sûr, rendez-vous pour l'année 2022 lors de vos gardiennages au chalet, en espérant que la pandémie soit dernière nous. A ce sujet, il y a du désinfectant sur la cheminée, des serviettes en papier sur les lavabos ainsi que les consignes Covid affichées.

En conclusion, excusez-moi si je me répète, mais je vous transmets à travers ces quelques mots ce petit mot de cinq lettres, merci à toutes et à tous.

*Le gérant, Jacques*

## CLEF DES CHALETS

La clef des chalets est remise contre CHF 15.00 pour frais de gestion, non restituables. En cas de démission, celle-ci doit obligatoirement être rendue à la gestionnaire des membres.

Pour obtenir la clef, veuillez contacter :  
Laurent Vuille  
032 931 80 28 | vuille.laurent@gmail.com

Dans le contexte actuel du Covid-19, les exigences imposées par le comité sont affichées dans chaque chalet et mentionnées sur le site internet de la section, sous la rubrique «Chalets». Merci de les consulter et de les respecter.

Pour rappel, voici les exigences principales :

- Nombre maximal de 30 personnes dans ou hors des chalets, y compris gardiens.
- Pour autant que la limite ci-dessus ne soit pas dépassée, le nombre maximal de place en dortoir est de 17 au Fiottet et de 16 à Roche-

Claire, en respectant une distance de 1,5m entre les familles ou les personnes seules.

- La personne qui accepte d'ouvrir le chalet le fait sous sa propre responsabilité.

### Les consignes suivantes demeurent



Garder ses distances



Porter un masque si on ne peut pas garder ses distances



Observer les règles d'hygiène

## **Petites annonces**

### **RECHERCHE DE PHOTOS**

Afin de diversifier le bulletin, nous sommes à la recherche de photos de nos deux chalets aux différentes saisons. Comme nous avons un bulletin par saison, ceci nous permettra de changer les images et de vous proposer un contenu plus varié.

Toujours dans le même ordre d'idée, nous serions ravis de recevoir une photo qui plaît particulièrement à une / un clubiste et de la partager, au travers du bulletin, avec les autres membres de la section.

Nous nous réjouissons de publier vos photos si vous décidez de les mettre à disposition.

*Gaétan et Joël*



### **SKIS DE FREERIDE POUR ENFANT À VENDRE**

Je vends une paire de ski Scott Scrapper JR 168cm pour enfant. Il s'agit probablement d'une des meilleures paires de ski pour enfant du marché. Avec un rayon de 13m, ces skis sont très à l'aise en virage coupé sur piste et avec 90mm au patin, votre enfant va pouvoir facilement skier dans la neige profonde. Bref, une paire de ski idéale pour progresser sur tous les terrains et dans toutes les neiges. Ils sont équipés d'une fixation look SPX 10. Le service a été fait et la semelle est comme neuve.

*Olivier Duvanel*

Prix: CHF 250.-

Renseignements: [o.duvanel@gmail.com](mailto:o.duvanel@gmail.com)



# Banquet et soirée des jubilaires

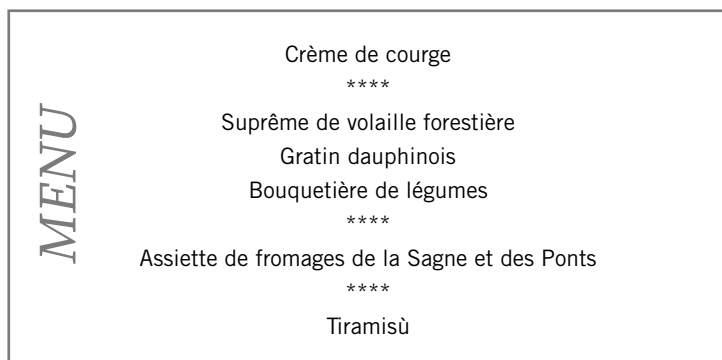
## VENDREDI 29 OCTOBRE 2021, À L'AUBERGE DU GRAND-SOMMARTEL

Début des festivités dès 18h30 par l'apéro, suivi du repas à 19h00

VENEZ NOMBREUX CÉLÉBRER NOS JUBILAIRES ET PASSER UN BON MOMENT TOUS ENSEMBLE !

### ACTIVITÉ JUBILAIRES

- 50 ANS GASSER Louis-Georges, HAAG Jean-Denis, HUMBERT-DROZ Francis, JEANNERET Jacques.
- 40 ANS BACHMANN Marcel, JACOT-DESCOMBES François, SIMON Roger, VOGT Maurice.
- 25 ANS BÔLE-DU-CHOMONT Daniel, DUCHOUD Siméon, DUFOUR Michael, GASSER Gabriel, GAUTSCHI Mathias, GRAF Emmanuel, GREMION Christophe, JEANNERET Hubert, HEIM Jérôme, KREBS Denis, MENU Nicolas, NAGEL Mirko, REYMOND Olivier, ROQUIER Bastien, SCHNEIDER Pascal, SCHÜPBACH Laurent, SPITZNAGEL Joël, TSCHANZ Sébastien.



PRIX PAR PERSONNE : CHF 30.00 (CHF 40.00 moins CHF 10.00 offert par la section)

### REPAS OFFERT AUX JUBILAIRES !

Pour celles et ceux qui le souhaitent, un covoiturage sera organisé avec 2 points de rendez-vous (besoin de covoiturage à confirmer lors de l'ins-

cription) : 18h15 à la Place du Marché - 18h20 au Communal vers l'arrêt du bus.

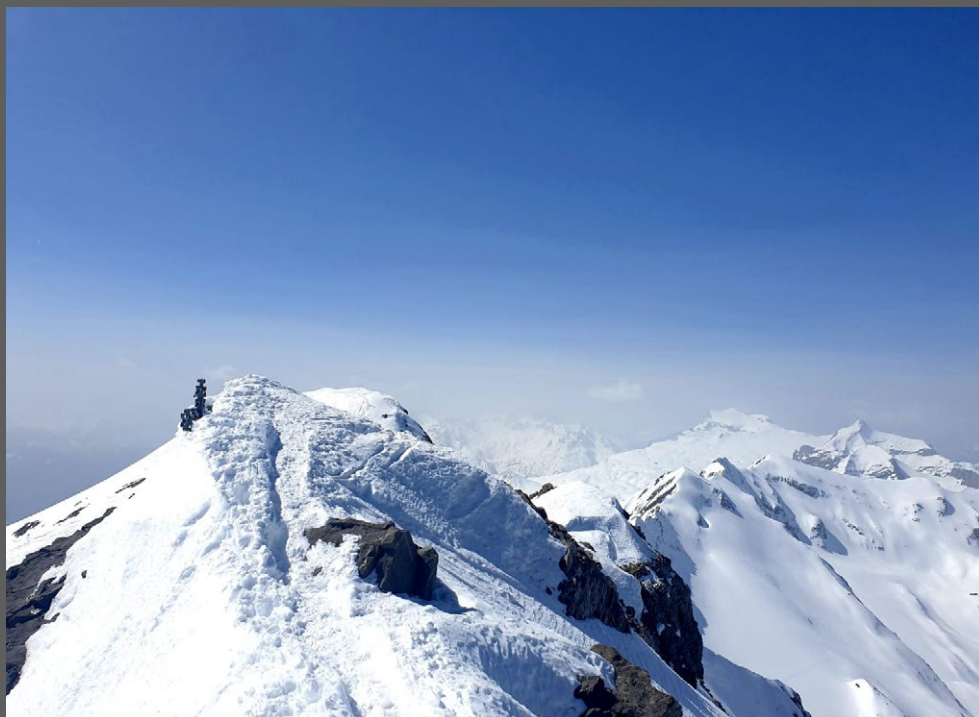
### Délai d'inscription jusqu'au 18 octobre 2021

sur le site internet de la section ou auprès de Sandrine Parlee : 078 624 45 23 ou [parleesandrine@gmail.com](mailto:parleesandrine@gmail.com)

# Wildhorn

2 AVRIL 2021

En ce vendredi matin de Pâques, avec un soleil magnifique, rendez-vous est donné au parking des Rousses afin de rejoindre ce beau sommet. Un groupe chaleureux, motivé, et déjà très en forme au niveau des zygomatiques s'active afin de respecter le programme du jour concocté par Olivier.



Depuis les Rousses, nous suivons un bout les pistes de ski. Ensuite, nous traversons une forêt et débutons, après un plat, la montée de la combe des Audannes. Une fois cette première partie effectuée, une pause est spontanément prise afin d'admirer, également, cette montagne qui se présente devant nous. Nous effectuons ensuite une légère descente avant d'entamer la dernière montée en direction du but de la journée. Cette ascension est nouvelle pour plusieurs d'entre nous. En cours de route, nous croisons les frères Yves et Patrick Duvanel qui se joignent à nous pour refaire la dernière partie de la montée.

Le but est atteint dans un décor toujours aussi enthousiasmant et galvanisant. Après les félicitations à la mode Covid-19 et les poses photos pour immortaliser ces instants d'amitié et de satisfaction, il est temps de faire bombance.

Cette pause terminée, notre périple redémarre et nous partons en direction du Sex Rouge. Depuis ce dernier sommet, nous continuons à pied et remettons les skis pour une descente dans une pente avec une neige fabuleuse, après avoir passé une petite corniche. De là, il ne nous reste qu'à nous laisser descendre ou pousser jusqu'au parc des Rousses.

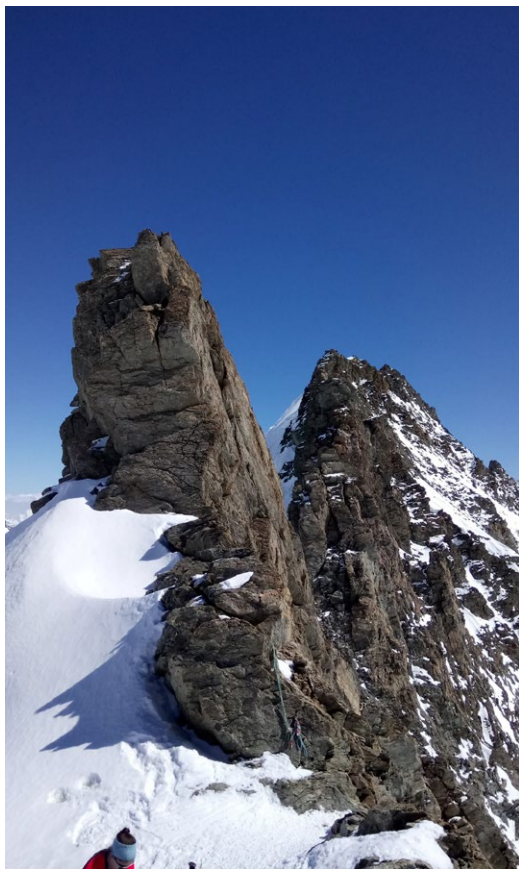
Merci à toutes et à tous pour cette superbe journée et un MERCI à Olivier pour ces moments inoubliables en montage qu'il nous permet de partager pour notre plus grand plaisir.

*Adrien*

*Participants: Stéphanie Allemann, Adrien Aubry, Catherine Botteron, Steeve Cassi, Jean Chèvre, Olivier Duvanel, Grégoire Fatton et Christophe Gremion*

# Hinteres Fischerhorn et Äbeni Flue

24 ET 25 AVRIL 2021



Au menu de ce week-end: panorama et grand soleil.

Nous nous retrouvons à la gare de Spiez et montons dans le train à destination du Jungfrauoch. Grâce aux plus téméraires de l'équipe, nous arrivons dans les temps mais ce n'était pas gagné!

Skis enfin au pied, nous quittons la foule et commençons par une montée tout en douceur qui nous amène à l'Obers Mönchsloch. Nous filons sur l'Ewigschneefäld, glacier en légère pente. Devant nous se dresse le Hinteres Fischerhorn à 4025 mètres d'altitude, le but de la journée. Assez rapidement, nous ôtons nos vestes car il fait très chaud pour le mois d'avril (si nous avions su que c'était un des week-ends les plus chauds de l'année...). Nous poursuivons cette montée en remplaçant les skis par les crampons et grimpons jusqu'au Fieschersattel où nous profitons d'une vue imprenable sur les glaciers et les montagnes environnantes.

Sandrine, Mirella et Noé gagnent le sommet tandis que les autres s'engagent dans la descente. Après avoir récupéré les skis, nous croquons dans un sandwich ou un radis et repartons dans la pente entourée d'imposants séracs jusqu'à la Konkordiaplatz, mais ce n'est pas fini! Nous avons encore 110 mètres à gravir rapidement sur un impressionnant escalier métallique si nous souhaitons être à l'heure pour le repas!

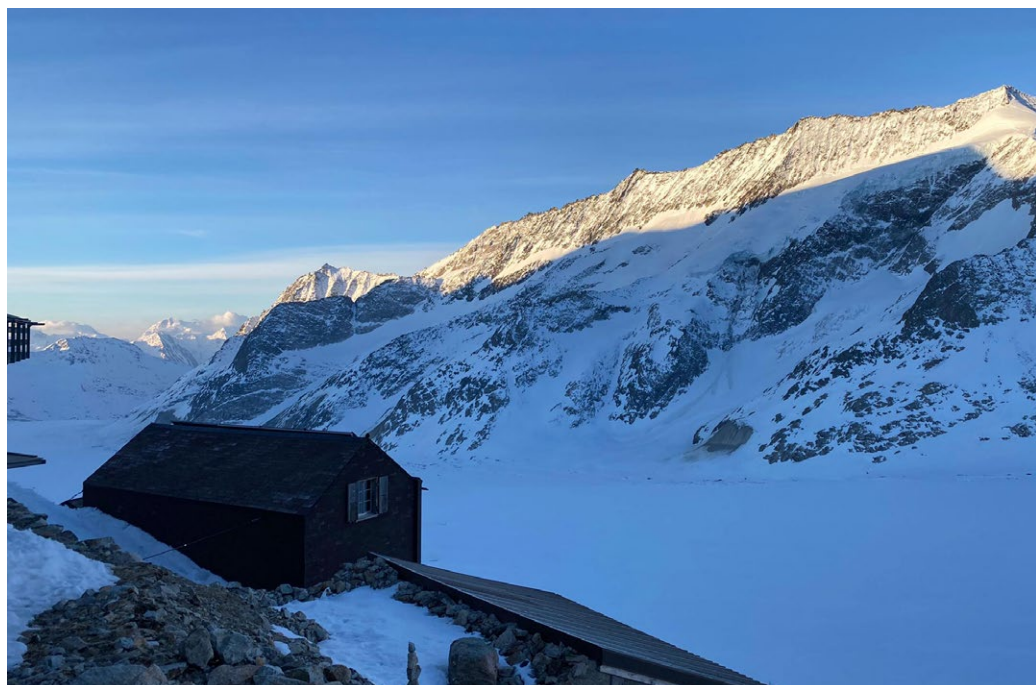
Après une bonne nuit de sommeil, nous attaquons la deuxième journée par la remontée du Grosser Aletschfirn puis partons sur la droite en direction de l'Äbeni Flue. Pendant qu'une partie du groupe dîne et jouit de la vue sur le Sattelhorn et l'Aletschhorn, l'autre gagne le sommet avant la longue descente passant par

la Lötschenlücke. Nous rejoignons l'arrêt de bus de Blatten presque sur les skis après quelques acrobaties. Nous prenons le train à Goppenstein afin de récupérer les voitures et surtout l'apéro bien mérité (merci à Mirella)!

Merci à Guy pour toute l'organisation et pour son accompagnement et merci à toute l'équipe pour ce week-end très sympathique en votre compagnie.

### *Chloé & Noé*

*Participants: Noé Gosteli, Mirella Grandjean, Anne et Guy Kohli, Sandrine Parlee et Chloé Pierrehumbert*



## Nettoyage Roche-Claire

### 24 AVRIL 2021

C'est par un temps ensoleillé et avec grand plaisir que nous nous retrouvons au chalet. Les fées du logis sont de retour, attention aux bestioles en tous genres!

Effectivement, les clubistes attaquent les nettoyages de fond en comble. Nous y trouvons beaucoup de «cadavres» que nous éliminons séance tenante. Pendant ce temps, d'autres clu-

bistes s'activent aux travaux extérieurs, comme le remplacement de tuiles, etc. Une fois les travaux finis, nous avons droit au repas de midi préparé par nos sympathiques gérants.

*Geneviève*

*Participants: Geneviève Amann, Dominique Giorgini, Jean-Paul Magnin, Gervais Oreiller, Rose-Marie & Cédric Prêtre, Ariane Reymond, Françoise & Philippe Roche-Meredith, Nicole & Jérôme Vieille, Anne & Laurent Vuille*

## Nettoyage Fiottet

### 8 MAI 2021

Comme convenu et par un temps ensoleillé, les fées du logis s'activent aux nettoyages du chalet!

Pour commencer, il a fallu donner un coup à l'aspirateur afin qu'il veuille bien se mettre en marche. Tous les dortoirs, cuisine et réfectoire sont ripolinés. Toutes les bestioles en tous genres sont irrémédiablement éliminées. Pendant ce temps, les hommes s'occupent des travaux extérieurs. Un clubiste s'est blessé – heureusement sans gravité pour lui – avec du fil barbelé. Dès que les nettoyages et travaux sont terminés, nous avons droit au repas de midi préparé par une clubiste que nous pouvons d'ores et déjà remercier.

*Geneviève*

*Participants: Béatrice, Christian K., Dominique, Frances, François, Geneviève, Jacques, Marc et Thomas*



# Le Theusseret-Les Sommètres

12 MAI 2021

Cette randonnée était vouée à l'échec, vu le temps incertain. Mais l'organisateur est tenace et à 9h30, à l'heure du rendez-vous, 2 voitures arrivent. Une flopée de participants sortent des véhicules mais oh! punaise, c'est des voitures françaises, un peu plus courageux que les AM du Locle. Pourtant, juste des nuages décoratifs enjolivent le ciel.

Alors, la cohorte de la randonnée se met en route, composée de mécol. Le premier tronçon forestier équipé de chaînes et d'échelles grimpe allègrement, puis la suite longe un ruisseau boisé et pentu. Tout à coup apparaît la chaîne des Sommètres qu'il faut contourner et au point 1074, c'est le col qui rejoint le refuge des Sommètres par des escaliers descendants et montants.

Midi moins le quart, je suis sur l'arête rocheuse. A ce moment apparaissent 2 jeunes filles, je leur demande de me prendre en photo pour prouver le beau temps qui jalonne cette journée. Le refuge est ouvert et les bruits de conversations qui s'en échappent attestent qu'il est bien occupé.

Après un pique-nique sorti du sac, l'équipe à 2 jambes se met en route sur un chemin qui plonge en pente douce sur Muriaux puis, après avoir passé un pâturage, je vise le hameau de Belfond-Dessous. Ce tronçon de chemin est boueux et pentu. De là, le chemin descend gentiment le long du Doubs pour rejoindre Le Theusseret. La boucle est bouclée, il est 14h30. Le Doubs, à



cet endroit, forme un barrage; comme la rivière est en crue, le spectacle est magnifique. L'an prochain, si le cœur vous en dit, je remettrai la compresse.

*Eric dit Watson pour les intimes*

# Lac Noir

16 JUIN 2021

C'est par une magnifique journée ensoleillée et parfaitement synchro que les 7 participants se retrouvent à 9h10 au parking du Lac Noir.

Le télésiège nous amène à Riggisalp. Nous prenons le temps de contempler le panorama avant d'entamer notre randonnée. Nous nous dirigeons vers l'alpage d'Untere Euschels tout en admirant de nombreuses sortes de fleurs et les fermes d'alpage au toit recouvert de tavillons. Nous prenons le sentier à droite de l'alpage et traversons une forêt. Vers l'alpage de Stirenberg, une jolie vue sur le Lac Noir s'offre à nous et nous marchons vers la jolie vallée de la Brecca (Urlandschaft Brecca). Les névés encore bien présents au fond de cette vallée très sauvage nous dissuadent de rallonger notre randonnée d'une heure et demie.

L'arrêt pique-nique se fait confortablement assis sur des rochers au milieu d'un parterre de fleurs de rocailles. Nous continuons notre tour en passant par les alpages de Marbach Brecca et Stenige Rippa. De là, part un petit chemin qui descend dans la forêt et c'est à l'alpage d'Hubel Rippa que nous nous arrêtons pour boire un délicieux jus de pomme de la région.

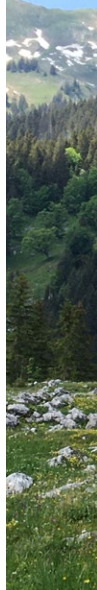
Puis nous descendons dans une petite gorge et traversons 2 ruisseaux et c'est sous un soleil de plomb (on aurait bien piqué une tête dans le lac) que nous regagnons le parking en longeant le lac côté nord.

Merci à Marie-Claude et Denis pour cette magnifique randonnée aux paysages et sentiers très variés.

*Françoise*

*Chefs de course: Marie-Claude et Denis*

*Participants: Ariane, Christiane, Claudine, Françoise et Marylise*







## Sortie VTT dans le Jura

### 12 JUIN 2021

Nous voilà partis ce samedi matin de la patinoire du Locle pour une balade en VTT dans le Jura neuchâtelois. Le temps est un peu frisquet mais la bonne humeur est au rendez-vous. Gérard, Laurent, Laurent, Micheline, Mirella, Patrice, Patricia, Pauline, Philippe, Pierre et Véro participent avec impatience à cette petite randonnée cycliste.

Après avoir emprunté le chemin des Noisetiers, nous arrivons au Prévoux. Une petite halte aux Roussottes est de mise, où Pierre nous fait faire une minute de silence près de la maison que ses parents jeunes amoureux ont habitée.

Nous longeons le sentier des douaniers, de bornes en bornes, où Pierre nous explique la signification de ces bornes, la possibilité d'en acquérir et de la décorer comme on le désire, et en faire l'usage qui nous en plaît. Je ne dévoi-

lerai pas l'usage que Pierre en a fait, demandez-lui!!!

Au Gardot, nous apprenons que le Cerneux-Péquignot est le seul village catholique de la vallée car il appartenait à la France.

Nous traversons la vallée de la Brévine par le Cachot et retournons par la crête sud via la Rochetta pour atteindre le restaurant du Grand Sommartel. Nous dégustons un menu qui nourrit son homme sur la terrasse, agrémenté d'un petit vent vivifiant. Suite à cette agape, nous nous laissons rouler à nouveau jusqu'à la piscine du Locle.

Jolie sortie sportivo-culturelle, merci à Pierre et Véro.

*Pauline*

# Petite Fourche, 19 ET 20 JUIN 2021

19 juin

Départ à 6h<sup>30</sup> du socle, Kenny sera notre chauffeur...



Joël le motivateur de troupe...



Noé notre altimètre, linguiste et gastronome...



Joey notre animateur...



Guy notre chef JS...



Et Selma de cabaye...



Arrivée de la fine équipe en fin d'après-midi à la cabane du Trent...



## 20 juin

Pour commencer la journée, nous avons le choix de prendre le déjeuner à la cabane à 2h, 4h ou bien 5 heures du matin. En prenant le déjeuner à 5h, on a quand même le temps de faire le tour que l'on a prévu, mais c'est sans compter sur la météo; un orage est prévu en début d'après-midi. Nous ne pourrons pas aller au sommet de la Petite Fourche, nous nous rabattons sur le sommet de Tête Blanche.

Après avoir pris notre déjeuner, nous nous préparons et quittons la cabane du Trient dans la foule de gens qui, comme nous, est impatiente d'aller parcourir ce glacier et les sommets qui l'entourent. Une fois les pieds sur le glacier, nous nous encordons. Nous sommes deux cordées de 3 personnes: Guy-Selma-Joey et Joël-Noé-Kenny. C'est donc parti pour environ une heure de marche en direction du Col Supérieur du Tour.

Une fois au col, nous décidons de le passer en descendant dans le rocher puis de remonter dans la neige du côté français. Le contour effectué, nous nous retrouvons sur la glace et nous marchons jusqu'au sommet de Tête Blanche. Nous ne nous équiperons des crampons que pour marcher jusqu'au prochain point, le 2ème point fort de la journée: la descente en rappel d'une rimaye.

Afin de descendre en rappel la rimaye, nous allons utiliser la technique de la boîte aux lettres que nous avons entraînée le jour avant avec les bambous. Une fois sur place, nous trouvons un rocher d'environ 50cm par 20cm et d'une épaisseur de 8cm. Celui-ci est déjà noué d'une cordelette; il y a sûrement eu d'autres cordées

qui sont passées par ici il y a quelques semaines et qui, comme nous, ont voulu descendre cette rimaye en rappel. Avec la fonte de la neige, le rocher est sorti et il n'attend que nous. Je commence à creuser une boîte aux lettres, mais celle-ci est trop haute par rapport à la longueur de notre corde. Kenny creuse la seconde boîte aux lettres plus bas, cette fois-ci elle est à la bonne hauteur. C'est Joey qui s'élance le premier dans le rappel. Arrivé sur la lèvre supérieure de la rimaye, il nous fait remarquer que l'écart entre les 2 lèvres est assez large. Le problème serait de descendre au fond de la rimaye et que la corde soit trop courte. Heureusement, il y a un petit pont de neige/glace qui relie les deux lèvres et nous passons par là pour continuer la suite de notre course.

Pour finir cette course, il ne nous reste plus qu'à traverser à nouveau le glacier en passant entre la Pointe d'Orny et Le Portalet. Arrivé à la place où nous nous étions entraînés aux manipulations le jour avant, nous décidons de faire une pause pour pique-niquer. Il est 13h, l'orage devrait bientôt arriver, mais le ciel est dégagé. Nous entamons la descente et en profitons pour faire un peu de «rutchage» sur les névés.

Le ciel commence à s'assombrir et le vent se lève, heureusement nous arrivons au télésiège juste avant la fermeture de celui-ci dû à l'orage. Arrivé à Champex-Lac, nous allons prendre un verre dans un restaurant afin de faire le bilan du weekend. L'orage éclate et c'est le début de la tempête. Nous avons bien fait d'être prudent aujourd'hui, le sommet de la Petite Fourche sera pour une autre fois.

*Noé*



# Balfrin

7 ET 8 AOÛT 2021

Au rendez-vous: une cordée féminine de trois, Anne, Cécile et Sophie.

## **Samedi 7 Août:**

Bonne planification horaire de notre montée à la cabane Bordier. De Gasenried, 1660m, nous attaquons la montée en fin de matinée pour arriver à la cabane Bordier, 2886m, juste avant les premières gouttes de pluie suivies d'une belle averse pendant la soirée et la nuit. Pluie à la cabane... neige un peu plus haut... donc au Balfrin. Nous aviserons du terrain demain.

A la montée en cabane, je ne peux m'empêcher de faire une triste observation: la grande fonte du Riedgletscher! J'y suis montée la dernière fois il y a plus de 30 ans et il s'agissait

à l'époque de traverser le glacier sur une large langue. Il faut maintenant descendre pour traverser un petit bout de glacier et remonter des pentes rocheuses aménagées de cordes, escaliers, échelles et marches en bois directement vissées dans la roche.

## **Dimanche 8 Août:**

3h45 «Branle-bas de combat» dans la cabane. Tout le monde se lève si tôt! Zut, je n'ai pas pris ma frontale... non pas par oubli, juste persuadée que nous partirions au lever du jour. Raté! et PAF! me voilà donc l'auteure de ce rapport de course.

4h45, nous nous engageons vers le Balfrin, une personne à la lumière de son portable! Cécile,

assez vite à la vue des pierres gelées et imaginant la neige sur l'arête menant au Balfrin en passant par le Gross Bigerhorn, suggère de rejoindre le pied sud-ouest du Balfrin par le glacier et d'aviser la suite au grand jour. Très bonne option!



Arrivées au pied du Balfrin, nous choisissons finalement de poursuivre notre course directement vers l'Ulrichshorn, 3924m, laissant le Balfrin derrière nous. Nous sommes déjà si comblées par ce merveilleux paysage de sommets enneigés. Nous montons doucement à l'Ulrichshorn. Cécile reste attentive à ma sensibilité occasionnelle à l'altitude et coordonne très bien l'assurage à trois sur les pentes de neige et le glacier. Nous arrivons en haut comme sur un nuage, admirant les 4000 environnants tels que le Nadelhorn ou la Lenzspitze qui nous paraissent si proches. Petite pause au sommet car le soleil chauffe et nous ne voulons pas enfoncer trop dans la neige à la descente vers la cabane Mischabel.

Une belle descente jusqu'à Saas-Fee nous attend: 2125m de dénivellation! Arrivées à la cabane Mischabel, 3335m, une vraie pause s'impose, pause frôlant la véritable sieste sur des chaises longues... mais il nous reste encore 1500m de descente en bonne partie sur une arête rocheuse équipée de cordes fixes.

13h00, debout pour la dernière étape vers Saas-Fee, une descente exigeant une attention permanente à chaque pas. Nous arrivons à Saas-Fee étourdies par cette belle haute randonnée plus de 11h après notre départ de la cabane Bordier.

Magnifique traversée, merci Cécile!

*Sophie*

*Cheffe de course: Cécile Breitenmoser*

*Participantes: Sophie Dumortier et Anne Manet*



# Mont Vélan

14 ET 15 AOÛT 2021



Trajet dans le bus de Kenny avec option Lounge, nous arrivons vers 9h30 pour le temps d'un café à Bourg-Saint-Pierre.

La météo est au beau fixe et nous montons jusqu'à la cabane du Vélan, perchée au pied du glacier du Tseudet et avec vue sur le grand Combin. Pour monter à la cabane, nous choisissons un itinéraire particulier, un petit bout d'arête dans lequel nous profitons de revoir quelques bases comme la pose et la descente d'un rappel. Ceci nous mène finalement sur la terrasse de la cabane, où les classiques rivella et panachées nous attendent. La soirée se déroule tranquillement autour d'un bon repas.

Le 2ème jour commence tôt, avec un départ de la cabane à 5h. Nous traversons le glacier de nuit, et le soleil se lève quand nous atteignons les échelles qui mènent au Col de la Gouille. En-haut commence l'arête de la Gouille, plutôt large et facilement praticable. Nous avançons

tranquillement et avec bonne humeur, et atteignons le sommet glaciaire du Mont Vélan vers midi. Quelques barres de céréales et fruits secs sont avalés tandis que les plus expérimentés de l'équipe nous énumèrent les sommets du panorama du massif du Mont Blanc.

La descente se fait en 3h30 par le glacier de Valsoirey, le Col de la Gouille et la traversée jusqu'à la cabane. Une petite pause pique-nique s'impose, avant de redescendre jusqu'au parking, arrivée à... 19h! Après 13h de marche, toute l'équipe est bien contente d'arriver. De belles images plein la tête, nous voici sur le chemin du retour.

Merci Guy pour ce magnifique weekend!

*Mathilde*

*Participants: Mathilde, Sandrine, Sophie, Guy, Joël et Kenny*

## Prochaines courses

<b>S</b> Ski	<b>S+S</b> Ski + Snowboard	<b>Sdf</b> Ski de fond	<b>Ra</b> Raquettes
<b>E</b> Escalade	<b>A</b> Alpinisme	<b>Af</b> Alpinisme en famille	<b>R</b> Randonnée à pied
<b>F</b> Via Ferrata	<b>Ca</b> Cascade de glace	<b>Cn</b> Canyoning	<b>VTT</b> Vélo tout terrain
<b>AM</b> Aînés marcheurs	<b>Par</b> Parapente		

### E – ESCALADE, 2 ET 3 OCTOBRE 2021

- Organisation & renseignements:  
cecilebreitenmoser@gmail.com

Pas d'informations, veuillez directement contacter l'organisatrice.

### R – AM, AIGUILLES DE BAULMES, 14 OCTOBRE 2021

- Difficulté: Aucune pour tout AM  
- Délai d'inscription:  
Lundi 11 octobre 2021  
- Organisation & renseignements:  
ch.kernen@tranquille.ch,  
078 648 78 05

Déplacement en voiture jusqu'à Sainte-Croix, avec co-voiturage organisé.

Début de la course à 9h30. Premier objectif, le Mont de Baulmes (1286m) avec un arrêt «café» possible. Puis cheminement sur la crête des Aiguilles de Baulmes par dénivelé positif agréable jusqu'au point de vue méritant la halte pique-nique (1558m). Descente au Col de l'Aiguillon et retour à Sainte-Croix par le nord des Aiguilles.

Par temps incertain et froid, un plan B sera proposé sous la forme d'une balade jusqu'à une métairie avec un arrêt «rösti + quelque chose» souhaité.

*Christiane Kernen*

### R – COURSE DES 7 SECTIONS AMIES, 17 OCTOBRE 2021

- Délai d'inscription:  
Mercredi 6 octobre 2021  
- Organisation & renseignements:  
o.duvanel@gmail.com

Comme tous les 3èmes dimanches d'octobre, vous avez la possibilité de vous inscrire à la sortie des 7 Sections Amies. Cette année, c'est la section Chasseral qui organise la sortie et elle aura probablement lieu dans le Jura bernois. Les personnes intéressées peuvent s'inscrire directement chez moi.

*Olivier Duvanel*

## R – VALLON DE RÉCHY, 23 OCTOBRE 2021

Je vous propose une jolie randonnée automnale entre le Val d'Hérens et le Vallon de Réchy. Nous partirons des Mayens de Mase pour monter au col de Cou (2h30) puis nous basculerons dans le Vallon de Réchy pour monter au Lac du Louché (1h30). De là, nous remonterons à l'ouest pour franchir le Pas de Lovégno pour regagner les Mayens de Mase (2h00). Cette randonnée cumule environ 1300m de dénivelé et il faut compter 6h pour faire la boucle. Ce sera aussi l'occasion de contempler les belles couleurs de l'arrière-automne.

*Olivier Duvanel*

- Difficulté : T3
- Départ du Locle à : 06h00
- Participation : 12 personnes
- Moyen de Transport :  
Covoiturage
- Prix approximatif :  
60.- (transport)
- Délai d'inscription :  
Samedi 16 octobre 2021
- Organisation & renseignements :  
o.duvanel@gmail.com

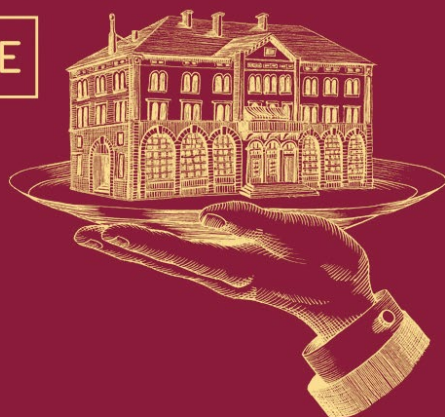
## COMMISSION DES COURSES, 27 OCTOBRE 2021

Les membres de la commission seront directement convoqués par Olivier.

B R A S S E R I E

A N C I E N N E

P O S T E





## **SOIRÉE DES JUBILAIRES, 29 OCTOBRE 2021**

Voir l'invitation pleine page pour plus de détails.

---

## **E – 10ÈME SOMMAR'CONTEST, 6 ET 7 NOVEMBRE 2021**

- Organisation & renseignements:  
jean.chevre@90degres.ch

Pas d'informations, veuillez directement contacter l'organisateur.

---

## **SOIRÉE THÉMATIQUE, 26 NOVEMBRE 2021**

- Organisation & renseignements:  
secretariat@cas-sommartel.ch

Pas d'informations, veuillez directement contacter le Secrétaire.

---

## **NOËL OJ, 27 NOVEMBRE 2021**

- Organisation & renseignements:  
camille.jaccard@outlook.com

Pas d'informations, veuillez directement contacter le responsable de la Commission de Jeunesse.

---

## **NOËL DE LA SECTION, 4 DÉCEMBRE 2021**

- Organisation & renseignements:  
fiottet@cas-sommartel.ch.ch

Le Noël de la Section se déroulera au Fiottet.

---

## **S – 1ÈRE RANDONNÉE À SKI, 18 DÉCEMBRE 2021**

- Difficulté: PD  
- Départ du Locle à: 06h00  
- Participation: 12 personnes  
- Moyen de Transport:  
Covoiturage  
- Prix approximatif: CHF 60.-  
- Délai d'inscription:  
Mercredi 8 décembre 2021  
- Organisation & renseignements:  
o.duvanel@gmail.com

Si les conditions d'enneigement le permettent, je vous invite à m'accompagner pour la première randonnée à ski de l'hiver prochain. L'itinéraire sera choisi en fonction des conditions mais elle aura probablement lieu en Valais. Le dénivelé prévu se trouvera entre 1200m et 1500m.

*Olivier Duvanel*

# Programme 2021

Commission des courses **Olivier Duvanel** OJ-AJ-ALFA **Camille-Jean Jaccard**

Aînés marcheurs **Christiane Kernen**

**S** Ski                      **S+S** Ski + Snowboard                      **Sdf** Ski de fond                      **Ra** Raquettes  
**E** Escalade                      **A** Alpinisme                      **Af** Alpinisme en famille                      **R** Randonnée à pied  
**F** Via Ferrata                      **Ca** Cascade de glace                      **Cn** Canyoning                      **VTT** Vélo tout terrain  
**AM** Aînés marcheurs                      **V** Vol en parapente

<b>Sep- tembre</b>	11		Bois Fiottet	Jacques Jeanneret
	11	A	Brunegghorn	Olivier Duvanel
	11	VTT	Sortie VTT dans le Jura	Pierre Hirsig
	15	R	AM - Rando "surprise"	Ariane Reymond
	18 - 20	A - E	Longues voies/alpi/bloc Sustenpass	Cécile Breitenmoser
	25 - 26	A	Le Mammouth	Guy Kohli
	26	R	Torrée de la sct. Sommartel à Roche-Claire	P. Roche-Meredith et P. Hirsig
<b>Octobre</b>	2 - 3	E	Escalade dans la région d'Interlaken	Cécile Breitenmoser
	14	R	AM - Les Aiguilles de Baulmes	Christiane Kernen
	17	R	Course des 7 sections amies (CAS Chasseral)	Olivier Duvanel
	23	R	Randonnée dans le Vallon de Réchy	Olivier Duvanel
	27		Commission des courses	Olivier Duvanel
	29		Soirée des jubilaires à Sommartel	Le Comité
<b>No- vembre</b>	6 - 7	E	10ème Sommar'Contest	Jean Chèvre
	26		Soirée thématique à la Brasserie de l'AP	Le Comité
	27		Noël OJ au Fiottet	Camille Jaccard
<b>Dé- cembre</b>	4		Noël de la section au Fiottet	Le Comité
	18	S	Randonnée à ski (Valais)	Olivier Duvanel

### Avertissement concernant nos chalets

Voir le communiqué de la Commission des Chalets en p.7.

Les chalets du Fiottet et de Roche-Claire sont des chalets privés. En dehors des périodes de gardiennages, leur accès est réservé aux membres de la section de Sommartel et à leurs accompagnants. Sauf accord du gérant, il est interdit d'accéder aux chalets en voiture !

Plus d'info sur le site: [www.cas-sommartel.ch/chalets](http://www.cas-sommartel.ch/chalets)



### CHALET DU FIOTTET

Gérant : Jacques Jeanneret

fiottet@cas-sommartel.ch | 079 368 32 46

#### Places de parc

Les voitures doivent être parquées dans le parc « CAS » situé à droite, environ 100 m après la sortie de la forêt. Le parcage devant La Grande Motte est interdit.

### CHALET DE ROCHE-CLAIRE

Gérant : Philippe Roche-Mérédith

roche-claire@cas-sommartel.ch | 079 627 48 45

#### Places de parc

Les voitures peuvent être parquées environ 100 m après le parking du Grand-Sommartel.



# T+ TISSOT

#ThisIsYourTime



TISSOT T-TOUCH  
EXPERT SOLAR TACTILE.

TISSOTWATCHES.COM  
TISSOT. INNOVATORS BY TRADITION